

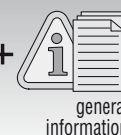


Specific information

Instructions
for use =



specific
information



general
information

(GB) IMPORTANT

This notice contains information and instructions specific to this product only, for complete product information, see also the attached Petzl General Information notice. Both notices must be read and understood before using this product.

(FR) IMPORTANT

Cette notice contient uniquement des informations spécifiques à ce produit. Pour avoir une information complète, voir aussi la notice des Informations générales à tous les produits Petzl. Les deux notices doivent être lues et comprises avant d'utiliser ce produit.

(DE) WICHTIG

Diese Gebrauchsanweisung enthält wichtige Informationen und Anweisungen, die nur für dieses Produkt gelten. Weitere Informationen zu allen Produkten finden Sie der allgemeinen Petzl-Produktbeschreibung. Vor der Verwendung dieses Produkts müssen beide Dokumente gelesen und inhaltlich verstanden werden.

(IT) IMPORTANTE

Questa nota informativa contiene informazioni specifiche di questo prodotto soltanto. Per avere un'informazione completa, fate riferimento anche alla nota informativa generale di tutti i prodotti Petzl. Entrambe le note informative vanno lette e comprese prima di utilizzare questo prodotto.

(ES) IMPORTANTE

Esta ficha técnica contiene únicamente información específica de este producto. Para una información completa, consulte también la ficha de Información general incluida en todos los productos Petzl. Las dos fichas técnicas deben leerse y entenderse antes de utilizar este producto.

(PT) IMPORTANTE

Esta notícia contém unicamente informações específicas para este produto. Para ter uma informação completa, veja também a notícia das Informações Gerais para todos os produtos Petzl. As duas notícias deve ser lidas e compreendidas antes de utilizar este produto.

(NL) BELANGRIJK

Deze bijsluiter bevat enkel de specifieke informatie voor dit product. Voor een volledige informatie, zie ook de bijsluiter met de Algemene Inlichtingen bijgevoegd bij alle Petzl producten. Beide bijsluiters moeten worden gelezen en begrepen alvorens dit product te gebruiken.

(DK) VIGTIGT

Denne brugsanvisning indeholder specifikke informationer og instruktioner kun for dette produkt, for at fuldende produktinformationen, se vedlagte Petzl overordnende brugsanvisning. Begge brugsanvisninger bør læses og forstås før ibrugtagning af dette produkt.

(SE) VIKTIGT

Detta informationsblad innehåller information och instruktioner som är specifika för denna produkt. För komplett produktinformation, se även den bifogade allmänna informationen från Petzl. Bägge informationsbladen måste läsas och all information måste förstås innan produkten används.

(FI) TÄRKEÄÄ

Tämä ohje käsittää tietoa ja käyttöohjeita nimenomaan tästä tuotteesta. Lue myös ohjeen liitetty, yleinen Petzl informaatio. Molemmat ohjeet on luettava ja ymmärättävä ennen tuotteen käyttöä.

(NO) VIKTIG

Denne bruksanvisningen inneholder kun informasjon og instruksjoner spesifikt for dette produktet. For komplett produktinformasjon, vennligst se den generelle bruksanvisningen fra Petzl. Begge bruksanvisningene må leses og forstås før produktet tas i bruk.

(RU) ВАЖНАЯ ИНФОРМАЦИЯ

Эти материалы содержат специальную информацию, которая имеет отношение только к данной продукции. Для получения полной информации обратитесь к заметкам содержащим Общую Информацию Petzl (прилагается). Пожалуйста, прочитайте и осознайте обе части инструкции перед тем, как начнёте использовать эту продукцию.

(CZ) DŮLEŽITĚ

Tento návod obsahuje informace, které jsou určeny pouze pro tento výrobek. Pro úplnější informace použijte příloženou Všeobecné informace firmy Petzl. Před použitím tohoto výrobku jste povinni se seznámit s obsahem obou dokumentů.

(PL) UWAGA

Niniejsza instrukcja zawiera wyłącznie informacje właściwe dla tego produktu W celu uzyskania kompletnych informacji należy zapoznać się instrukcją Informacje ogólne dla wszystkich produktów Petzl. Należy przeczytać i zrozumieć obydwie instrukcje zanim zaczniesz używać ten produkt.

(SI) POMEMBNO

Ta navodila vsebujejo informacije, ki se nanašajo samo na ta izdelek. Za popolnejše informacije o izdelku preberite tudi Splošne informacije Petzl, ki so priložene. Pred uporabo izdelka morate prebrati in razumeti obe navodili.

(HU) FIGYELEM

Ez a használati utasítás kizárólag a termékre vonatkozó speciális információkat tartalmazza, és csak az összes Petzl termékre vonatkozó Általános információkkal együtt nyújt elégséges tájékoztatást. A termék használatbavétele előtt elengedhetetlen a két ismertető alapos áttanulmányozása és megértése.

(BG) ВАЖНО

Тази листовка съдържа само специфичната информация и указания за употреба на този продукт. За да получите пълна информация, вижте също листовката "Обща информация" отнасяща се до всички продукти на Петцл. Преди да започнете да употребявате този продукт, трябва да прочетете и разберете и двете листовки.

(JP) 重要な注意事項

ここでは、この製品特有の注意、説明事項のみを掲載しています。この製品に関するその他の情報は、製品に添付されている一般注意事項を参照ください。ここにある説明と製品に添付されている一般注意事項を必ずよく読み、理解したうえで製品をご使用ください。

(KR) 중요

이 지시사항은 이 상품에 관한 정보와 사용 지시만을 포함하고 있으며, 완전한 제품 정보는 부가 설명된 일반 정보를 참고하십시오. 제품을 사용하기 전에 반드시 두 사항을 숙지하시기 바랍니다.

(CN) 重要聲明

這段聲明內容和指示祇是對這特定的產品而言，其它產品資料請參閱附上之一般Petzl產品指示。在使用產品前，兩方面的指示均需閱讀及充分明白方可使用。

(TH) มีความหมาย

ข้อความเตือนอันนี้บรรจุเรื่องคำแนะนำ และข้อมูลที่พิเศษของผลิตภัณฑ์นี้ สำหรับข้อมูลผลิตภัณฑ์ที่สมบูรณ์, ให้ดูที่คำแนะนำทั่วไปของ Petzl ที่แนบมา คำแนะนำทั้งสองอันนี้ต้องอ่าน และทำความเข้าใจ ผลิตภัณฑ์นี้.



WARNING

Activities involving the use of this product are inherently dangerous.

You are responsible for your own actions and decisions.

Before using this product, you must:

- Read and understand all instructions for use.
- Understand and accept the risks involved.
- Have received qualified instruction in its proper use.
- Become acquainted with the product's capabilities and limitations.



FAILURE TO HEED ANY OF THESE WARNINGS MAY RESULT IN SEVERE INJURY OR DEATH.

Made in France



3 year guarantee
Garantie 3 ans
Garantie 3 Jahre
Garanzia 3 anni
Garantía 3 años

CROLL

B16

(EN) Chest ascender
(FR) Bloqueur ventral
(D) Brust Seilklemme
(I) Bloccante ventrale
(E) Bloqueador ventral

CE 0197

EN 567



UIAA

individually tested

PRICE

Batch n°
N° de série
Seriennummer
N° di serie
N° de serie

00 000 A

Year of manufacture
Année de fabrication
Herstellungsjahr
Anno di fabbricazione
Año de fabricación

Production date
Jour de fabrication
Tag der Herstellung
Giorno di fabbricazione
Día de fabricación

CE 0197
EN 567

Body controlling the manufacturing of this PPE
Organisme contrôlant la fabrication de cet EPI
Organismus der die Herstellung dieses PSA kontrolliert
Organismo che controlla la fabbricazione di questo DPI
Organismo controlador de la fabricación de este EPI

Control
Contrôle
Kontrolle
Controllo
Control

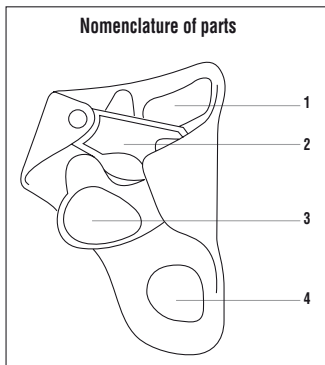
Notified body intervening for the CE standard examination
Organisme notifié intervenant pour l'examen CE de type
Zertifikationsorganismus für CE Typen
Überprüfung
Ente riconosciuto che interviene per l'esame CE del tipo
Organismo notificado que interviene en el examen CE de tipo

APAVE Lyonaise BP 3,
69811 Tassin Cedex, France,
n°0082

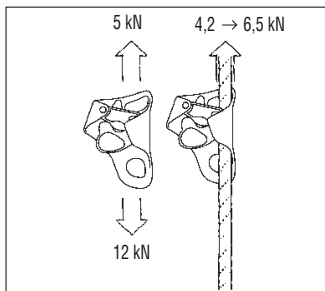
ISO 9001
PETZL / F 38920 Crolles
www.petzl.com

Copyright Petzl
Printed in France

B16500-03 1



Rope (core + sheath) ø 8-13 mm low stretch (EN 1891) or dynamic (EN 892)
 Corde (âme + gaine) ø 8-13 mm statique (EN 1891) ou dynamique (EN 892)
 Seil (Kern + Mantel) ø 8-13 mm statisch (EN 1891) oder dynamisch (EN 892)
 Corda (anima + calza) ø 8-13 mm statica (EN 1891) o dinamica (EN 892)
 Cuerda (alma + funda) ø 8-13 mm estática (EN 1891) o dinámica (EN 892)



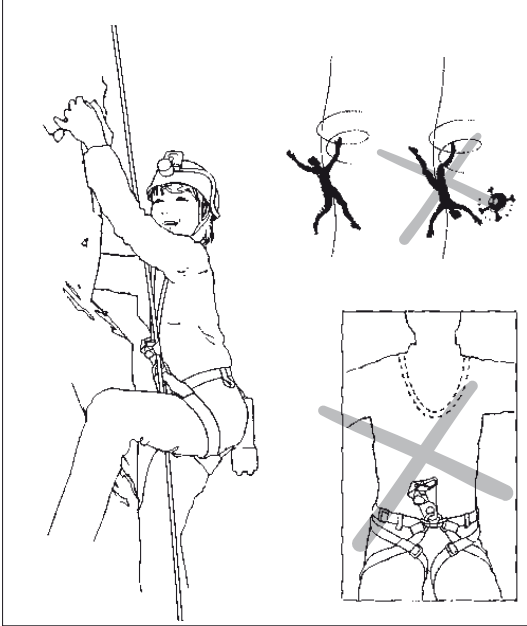
1. Installation

2- Progression on rope alone without direct aid from the structure

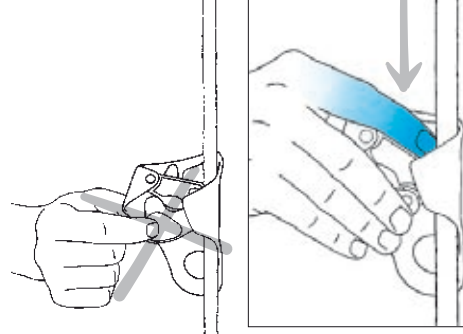
ASCENSION B17
TORSE C26
SPIRIT M15
PEDALE C47
ENERGY/CA C44
CROLL B16

OK!

3- Progression on a structure without direct rope aid



4- Descent



The safety catch prevents involuntary opening of the cam.
 Le taquet de sécurité empêche l'ouverture involontaire de la gâchette.
 Der Sicherheitshebel verhindert das ungewollte Öffnen des Schnappers.
 Il blocco di sicurezza impedisce l'apertura involontaria del fermacorda.
 El tope de seguridad impide la apertura involuntaria del gatillo.



Load figures

Efforts mesurés
 Testwerte
 Valori rilevati
 Esfuerzos medidos

Fall factor 1 : rope length 2 m, fall 2 m, mass 80 kg
 Chute facteur 1 : 2 m de corde, 2 m de chute, masse de 80 kg
 Sturzfaktor 1 : Seillänge 2 m, Sturzhöhe 2 m, Masse 80 kg
 Fattore di caduta 1 : lunghezza della corda 2 m, 2 m di caduta, massa 80 kg
 Factor de caída 1 : longitud de cuerda 2 m, 2 m de caída, peso 80 kg

Ø mm	Dynamic rope	Low stretch rope	
	Corde dynamique Dynamisches Seil Corda dinamica Cuerda dinámica	Corde statique Statisches Seil Corda statica Cuerda estática	
8	4,2 kN	4,5 kN	
9	4,6 kN	5,1 kN	
10,5	4,7 kN	5,4 kN	
12,5		6,5 kN	

Fall factor 0,5 : rope length 2 m, fall 1 m, mass 80 kg
 Chute facteur 0,5 : 2 m de corde, 1 m de chute, masse de 80 kg
 Sturzfaktor 0,5 : Seillänge 2 m, Sturzhöhe 1 m, Masse 80 kg
 Fattore di caduta 0,5 : lunghezza della corda 2 m, 1 m di caduta, massa 80 kg
 Factor de caída 0,5 : longitud de cuerda 2 m, 1 m de caída, peso 80 kg

Ø	Dynamic rope	Low stretch rope	
8	2,9 kN	4,2 kN	
9	3,3 kN	4,4 kN	
10,5	3,3 kN	5,2 kN	
12,5		5,5 kN	

Static request

Sollicitation statique
 Statische Belastung
 Sollecitazione statica
 Sollicitación estática

Ø	Dynamic rope	Low stretch rope	
8	4,2 kN	4,5 kN	
9	5,4 kN	5,4 kN	
10,5	6 kN	6 kN	
12,5		6,5 kN	

	<p>Safety, no rupture of the sheath Sécurité, pas de rupture de la gaine Sicherheit : kein Seilmantelbruch Sicurezza, nessuna rottura della calza Seguridad, no hay rotura de la funda</p>
	<p>Safety, risk limited to damage to the rope sheath. Sécurité, risque limité au déchirement de la gaine extérieure de la corde. Sicherheit, die Gefahr ist auf ein Zerreißen des Seilmantels begrenzt. Sicurezza, rischio limitato alla lacerazione della calza della corda. Seguridad, riesgo limitado al desgarrar de la funda de la cuerda.</p>
	<p>Danger, Risk of rope breaking Danger, Risque de rupture de corde Gefahr für Seilriß Pericolo, Rischio di rottura della corda Peligro, Riesgo de rotura de la cuerda</p>

Results obtained from tests made on BEAL ropes and cords complying to European standards (EN 1891, EN 892, EN 564).

Valeurs constatées lors de tests réalisés sur des cordes et cordelettes BEAL certifiées aux normes européennes en vigueur (EN 1891, EN 892, EN 564).

Testwerte, gemessen an EN 1891, EN 892, EN 564 zertifizierten Seilen und Hilfsseilen von BEAL.

Valori riscontrati durante prove realizzate su corde e cordini BEAL certificati in base alle norme europee in vigore (EN 1891, EN 892, EN 564).

Valores obtenidos a partir de los tests realizados con cuerdas y cordinos BEAL conformes a las normas europeas en vigor (EN 1891, EN 892, EN 564).

EN 12841 CERTIFICATION

(EN) ENGLISH

Information regarding standards

Additional information concerning certification to the EN 12841: 2006 standard

For complete product information, see also the ASCENSION and CROLL instructions for use.

ASCENSION - CROLL Type B rope adjustment device

Field of application

The EN 12841: 2006 ASCENSION and CROLL rope clamps are type B rope adjustment devices used to ascend the work rope.

WARNING, the ASCENSION and CROLL must be used with a type A backup device on a second (safety) rope (e.g. ASAP mobile fall arrester for rope).

The ASCENSION and CROLL rope clamps are not suitable for use in an EN 363 fall arrest system. This product must not be loaded beyond its strength rating, nor be used for any purpose other than that for which it is designed.

Compatibility

To satisfy the requirements of EN 12841: 2006 type A, use EN 1891 type A semi-static kernmantel ropes from 10 - 13 mm in diameter. (Note: Certification testing was performed using BEAL 10 mm and EDELWEISS Rescue 13 mm ropes).

In order to respect the EN 12841 standard, use a connecting assembly of maximum length 1 m (lanyard + connectors + devices) for the ASCENSION rope clamp.

Any equipment used with your rope clamp (anchors, locking connectors, absorbers etc) must conform to EN standards.

Inspection, points to verify

Before each use, check the condition of the body, the attachment holes, the cam and the safety catch (cracks, scoring, deformation, wear, corrosion), the cam springs and axle. Make sure the teeth are not worn out. Warning, do not use the rope clamp if any of the teeth are missing. Consult the details of the inspection procedure to be carried out for each item of PPE on the Web at www.petzl.com/ppe or on the PETZL PPE CD-ROM.

Contact a PETZL distributor if there is any doubt about the condition of this product.

EN 12841

To limit the risk of a fall, the rope must always be under tension between the rope adjustment device and the anchor.
Do not load the safety line when the working line is under tension.

Shock-loading can damage the anchor line.
Nominal maximum load = 100 kg.

EN 365

Anchorage: Work at height

The anchor point of the system should preferably be located above the user's position and must conform to the requirements of the EN 795 standard, in particular the minimum strength of the anchor must be 10 kN.

Modifications, repairs

Any modification, addition to, or repair of the equipment other than that authorized by Petzl is prohibited: due to the risk of reducing the effectiveness of the equipment.

Traceability and markings

You must check to ensure that the product markings remain legible during the entire lifetime of the product.

When to retire your equipment

Immediately retire any equipment if:
- it fails to pass inspection (inspection before and during use and the periodic in-depth inspection),
- it has been subjected to a major fall or load,
- you do not know its full usage history,
- you have any doubt as to its integrity.
Destroy retired equipment to prevent further use.

Various

- WARNING DANGER, in general, take care that your products do not rub against abrasive or sharp surfaces.

- WARNING, when using multiple pieces of equipment together, a dangerous situation can result if the safety function of one piece of equipment is compromised by the operation of another piece of equipment.

- Users must be medically fit for activities at height. WARNING, inert suspension in a harness can result in serious injury or death.

- You must verify the suitability of this equipment for use in your application with regard to applicable governmental regulations and other standards on occupational safety.

- The instructions for use for each item of equipment used in conjunction with this product must be respected.

- The instructions for use must be provided to users of this equipment. If the equipment is re-sold outside the original country of destination the reseller shall provide these instructions in the language of the country in which the product is to be used.

(FR) FRANÇAIS

Informations normatives

Additif certification norme EN 12841 : 2006

Pour avoir une information complète, voir aussi les notices d'information des produits ASCENSION et CROLL.

ASCENSION - CROLL Dispositif de réglage sur corde de type B

Champ d'application

Les bloqueurs ASCENSION et CROLL EN 12841 : 2006 sont des dispositifs de réglage sur corde de type B destinés à être utilisés en progression vers le haut sur la corde de travail.

ATTENTION, l'ASCENSION et le CROLL doivent obligatoirement être utilisés avec un dispositif de type A en contre-assurance sur une deuxième corde appelée corde de sécurité (par exemple un antichute mobile pour corde ASAP).

Les bloqueurs ASCENSION et CROLL ne conviennent pas pour un usage dans un système d'arrêt des chutes selon la norme EN 363. Ce produit ne doit pas être sollicité au-delà de ses limites ou dans toute autre situation que celle pour laquelle il est prévu.

Compatibilité

Pour répondre aux exigences de la norme EN 12841 : 2006 type A, utilisez des cordes semi-statique (âme + gaine) EN 1891 type A de 10 à 13 mm de diamètre. (Nota : lors de la certification, les tests ont été effectués avec les cordes Antipodes BEAL 10 mm et Rescue EDELWEISS 13 mm).

Avec le bloqueur ASCENSION, pour respecter la norme EN 12841, utilisez un ensemble de connexion de longueur maximum 1 m (longe + connecteurs + appareils).

Les éléments utilisés avec votre bloqueur doivent être conformes aux normes EN (Ancrages, Harnais, Longes, Connecteurs à verrouillage...).

Contrôle, points à vérifier

Avant utilisation, vérifiez l'état du corps, des trous de connexion, de la gâchette et du taquet de sécurité (fissures, marques, déformation, usure, corrosion), les ressorts et l'axe de la gâchette.

Vérifiez l'usure des dents. Attention, s'il manque des dents, ne plus utiliser ces bloqueurs. Consultez le détail du contrôle à effectuer pour chaque EPI sur le site:

www.petzl.fr/epi ou sur le CD-ROM EPI PETZL. En cas de doute, contactez un distributeur PETZL.

EN 12841

La corde doit toujours être tendue entre le dispositif de réglage et l'ancrage pour limiter le risque de chute.

Lorsque vous êtes en tension sur votre support de travail, veillez à ce que votre support de sécurité soit non chargé.

Une surcharge dynamique est susceptible d'endommager les supports d'assurance.
Charge nominale maximale = 100 kg.

EN 365

Les ancrages: Travail en hauteur

L'ancrage du système doit être de préférence situé au-dessus de la position de l'utilisateur et doit répondre aux exigences de la norme dispositifs d'ancrage EN 795, en particulier la résistance minimum de l'ancrage doit être de 10 kN.

Modifications, réparations

Toute modification, adjonction ou réparation autre que celles autorisées par Petzl est interdite : risque de diminution de l'efficacité du produit.

Tracabilité et marquages

Veillez à ce que les marquages sur le produit restent lisibles durant toute la vie du produit.

Mise au rebut

Cessez immédiatement d'utiliser ce produit si :

- le résultat des vérifications (avant, pendant, approfondie) n'est pas satisfaisant,
 - il a subi des efforts importants ou une chute importante,
 - vous ne connaissez pas l'historique complet de son utilisation,
 - vous avez le moindre doute sur sa fiabilité.
- Détruisez les produits rebutés pour éviter une future utilisation.

Divers

- ATTENTION DANGER, de manière générale, veillez à ce que vos produits ne frottent pas sur des matériaux abrasifs ou pièces coupantes.
- ATTENTION, un danger peut survenir lors de l'utilisation de plusieurs équipements dans laquelle la fonction de sécurité de l'un des équipements peut être affectée par la fonction de sécurité d'un autre équipement.
- Les utilisateurs doivent être médicalement aptes aux activités en hauteur. ATTENTION, être suspendu et inerte dans un harnais peut déclencher des troubles physiologiques graves ou la mort.

- Vous devez vérifier l'aptitude de ce produit pour l'utilisation dans votre application par rapport aux règlements gouvernementaux et normes de sécurité en vigueur.

- Les instructions d'utilisation définies dans les notices de chaque équipement associé à ce produit doivent être respectées.

- Les instructions d'utilisation doivent être fournies à l'utilisateur de cet équipement. Le

revendeur doit rédiger ces instructions dans la langue du pays d'utilisation si le produit est revendu hors du premier pays de destination.

DEUTSCH

Informationen bezüglich der Normen

Zusätzliche Zertifizierung nach EN 12841: 2006

Ausführliche Informationen hierzu finden Sie in den Produkthinweisen für die Geräte ASCENSION und CROLL.

ASCENSION - CROLL Seileinstellvorrichtungen des Typs B

Bestimmungsgemäßer Gebrauch

Die EN 12841: 2006 ASCENSION und CROLL-Seilklemmen des Typs B werden zum Aufstieg am Arbeitsseil eingesetzt.

ACHTUNG: Es muss gleichzeitig ein Sicherungsgerät des Typs A (z. B. ASAP mitlaufendes Auffanggerät an beweglicher Führung) an einem zweiten (Sicherungs-) Seil verwendet werden.

Die ASCENSION und CROLL-Seilklemmen sind nicht als Bestandteil eines Auffangsystems gemäß EN 363 geeignet.

Dieses Produkt darf nicht über seine Grenzen hinaus belastet werden. Es darf ausschließlich zu dem Zweck verwendet werden, für den es entworfen wurde.

Kompatibilität

Verwenden Sie in Übereinstimmung mit den Anforderungen der Norm EN 12841: 2006 Typ A halbstatische Seile (Kern + Mantel) gemäß EN 1891 Typ A mit 10 bis 13 mm Durchmesser. (Anmerkung: Die Zertifizierungsprüfungen werden mit den Seilen BEAL Antipodes 10 mm und EDELWEISS Rescue 13 mm durchgeführt. Übereinstimmend mit der Norm EN 12841 darf die ASCENSION-Seilklemme zusammen mit einem Verbindungssystem mit einer maximalen Länge von 1 m (Verbindungsmittel + Verbindungselemente + Geräte) eingesetzt werden.

Die mit der Seilklemme verwendeten Elemente müssen die EN-Normen (Anschlageinrichtungen, Gurte, Verbindungsmittel, Verriegelungskarabiner usw.) erfüllen.

Überprüfung, zu kontrollierende Punkte

Überprüfen Sie vor jedem Einsatz den Zustand von Körper, Befestigungsösen, Klemmnocken und Sicherheitssperre (Risse, Riefen, Verformung, Abnutzung, Korrosion), Nockenfedern und Achse. Stellen Sie sicher, dass die Zähne nicht abgenutzt sind. Warnung: Verwenden Sie die Seilklemme nicht, wenn Zähne fehlen.

Ausführliche Hinweise bezüglich der bei jeder PSA zu kontrollierenden Punkte finden Sie im Internet unter: www.petzl.fr/epi oder auf der CD-ROM EPI PETZL.

Sollten irgendwelche Zweifel hinsichtlich des Zustands eines Produkts bestehen, senden Sie es zur Überprüfung an PETZL.

EN 12841

Das Seil muss zwischen der Seileinstellvorrichtung und dem Anschlagpunkt immer straff gespannt sein, um das Sturzrisiko zu begrenzen.

Wenn Sie an Ihrem Arbeitsseil hängen, achten Sie darauf, dass das Sicherungsseil nicht belastet ist. Eine dynamische Überlast kann das Führungsseil beschädigen.

Maximale Nennlast = 100 kg.

EN 365

Die Anschlageinrichtungen: Höherarbeit

Der Anschlagpunkt des Systems muss oberhalb des Benutzers angebracht sein und den Anforderungen der Norm EN 795 entsprechen. Die Mindestbruchlast des Anschlagpunkts muss 10 kN betragen.

Änderungen, Reparaturen

Jegliche Änderungen, Zusätze und Reparaturen an der Ausrüstung, die nicht von Petzl genehmigt wurden, sind aufgrund des Risikos, die Effektivität der Ausrüstung einzuschränken, verboten.

Rückverfolgbarkeit und Markierungen

Stellen Sie sicher, dass die Produktmarkierungen während der gesamten Lebensdauer des Produkts lesbar bleiben.

Aussondern von Ausrüstung

In den folgenden Fällen sollten Sie Ausrüstung sofort aussondern:

- die Ausrüstung fällt bei der Überprüfung durch (Überprüfung vor jedem Einsatz, während des Gebrauchs und regelmäßige Hauptüberprüfung),
- die Ausrüstung wurde einem schweren Sturz oder beträchtlicher Belastung ausgesetzt,
- die Gebrauchsgeschichte der Ausrüstung ist nicht bekannt bzw. unvollständig,
- Sie haben irgendwelche Zweifel an der Zuverlässigkeit.

Zerstören und entsorgen Sie alte Ausrüstungsgegenstände sofort, um weiteren Gebrauch zu verhindern.

Verschiedenes

- ACHTUNG, GEFAHR, achten Sie generell darauf, dass die Produkte nicht an rauen Materialien oder scharfkantigen Gegenständen reiben.

- WARNUNG, werden mehrere Ausrüstungsgegenstände zusammen verwendet, kann es zu gefährlichen Situationen kommen, wenn die Sicherheitsfunktion eines Gegenstands durch einen anderen Ausrüstungsgegenstand behindert wird.

- Anwender müssen für Aktivitäten in der Höhe gesundheitlich in guter Verfassung sein. WARNUNG, das regungslose Hängen in einem Gurt kann zu schweren Verletzungen oder sogar Tod führen (Hängetrauma!).

- Überprüfen Sie die Eignung dieser Ausrüstung für Ihre Zwecke hinsichtlich der geltenden behördlichen Bestimmungen und Normen für die Arbeitssicherheit.

- Die Gebrauchsanleitungen für jeden Ausrüstungsgegenstand, der zusammen mit diesem Produkt verwendet wird, müssen unbedingt befolgt werden.

- Die Gebrauchsanleitungen müssen allen Benutzern dieser Ausrüstung zur Verfügung gestellt werden. Wird diese Ausrüstung außerhalb des ursprünglichen Ziellands weiterverkauft, muss der Verkäufer die Gebrauchsanleitung in der Sprache des Landes zur Verfügung stellen, in dem das Produkt zum Einsatz kommt.

(IT) ITALIANO

Informazioni normative

Complemento certificazione norma EN 12841: 2006

Per avere una informazione completa, consultare anche le note informative dei prodotti ASCENSION e CROLL.

ASCENSION - CROLL

Dispositivo di regolazione su corda di tipo B

Campo di applicazione

I bloccanti ASCENSION e CROLL EN 12841: 2006 sono dei dispositivi di regolazione della corda di tipo B destinati ad essere utilizzati nella progressione verso l'alto sulla fune di lavoro.

ATTENZIONE, l'ASCENSION e il CROLL devono obbligatoriamente essere utilizzati con un dispositivo di tipo A in autoassicurazione

su una seconda corda detta di sicurezza (ad esempio un anticaduta di tipo guidato su corda ASAP).

I bloccanti ASCENSION e CROLL non sono adatti ad un utilizzo in un sistema di arresto caduta secondo la norma EN 363.

Questo prodotto non deve essere sollecitato oltre i suoi limiti o in qualsiasi altra situazione differente da quella per cui è destinato.

Compatibilità

Per rispondere ai requisiti della norma EN 12841: 2006 tipo A, utilizzare delle corde semistatiche (anima + calza) EN 1891 tipo A da 10 a 13 mm di diametro. (Nota: al momento della certificazione, i test sono stati effettuati con le corde Antipodes BEAL 10 mm e Rescue EDELWEISS 13 mm).

Con il bloccante ACENSION, per rispettare la norma EN 12841, utilizzare un sistema di collegamento di 1 m di lunghezza massima (cordino + connettori + apparecchi). Gli elementi utilizzati con il proprio bloccante devono essere conformi alle norme EN (Ancoraggi, Imbracature, Cordini, Connettori a bloccaggio...).

Controllo, punti da verificare

Verificare prima dell'utilizzo lo stato del corpo, dei fori di collegamento, del fermacorda e della leva di sicurezza (fessure, segni, deformazione, usura, corrosione), le molle e l'asse del fermacorda.

Verificare l'usura dei denti. Attenzione, se mancano dei denti, non utilizzare più il bloccante. Consultare i dettagli del controllo da effettuare per ogni DPI sul sito www.petzl.fr/epi o sul CD-ROM EPI PETZL. In caso di dubbio contattare un distributore PETZL.

EN 12841

La corda deve sempre essere tesa tra il dispositivo di regolazione e l'ancoraggio per limitare il rischio di caduta.

Quando si è in tensione sul proprio supporto di lavoro, fare attenzione che il proprio supporto di sicurezza non sia caricato.

Un sovraccarico dinamico è suscettibile di danneggiare i supporti d'assicurazione. Carico nominale massimo = 100 kg.

EN 365

Gli ancoraggi: lavoro in quota

L'ancoraggio del sistema deve essere preferibilmente situato al di sopra della posizione dell'utilizzatore e deve rispondere ai requisiti della norma dispositivi di ancoraggio EN 795, in particolare la resistenza minima dell'ancoraggio deve essere di 10 kN.

Modifiche, riparazioni

Qualsiasi modifica, aggiunta o riparazione non autorizzata da Petzl è vietata: rischio di diminuzione dell'efficacia del prodotto.

Tracciabilità e marcature

Controllare che le marcature sul prodotto restino leggibili durante tutta la vita del prodotto.

Eliminazione

Cessare immediatamente di utilizzare questo prodotto se:

- il risultato dei controlli (prima, durante, approfondito) è negativo;
 - ha subito notevoli sforzi o una forte caduta;
 - non si conosce l'intera storia del suo utilizzo;
 - si ha un minimo dubbio sulla sua affidabilità.
- Distruggere i prodotti scartati per evitare un futuro utilizzo.

Informazioni aggiuntive

- ATTENZIONE PERICOLO, in maniera generica, verificare che i prodotti non sfregino contro materiali abrasivi o parti taglienti.

- ATTENZIONE, un pericolo può sopraggiungere al momento dell'utilizzo di più dispositivi in cui la funzione di sicurezza di uno dei dispositivi può essere compromessa dalla funzione di sicurezza di un altro dispositivo.

- Gli utilizzatori devono avere l'idoneità sanitaria

per le attività in quota. **ATTENZIONE**, la sospensione inerte nell'imbracatura può generare gravi disturbi fisiologici o la morte.

- Verificare che il connettore sia adatto all'uso nella vostra applicazione rispetto alle normative nazionali di sicurezza in vigore.

- Devono essere rispettate le istruzioni d'uso indicate nelle note informative di ogni dispositivo associato a questo prodotto.

- Le istruzioni d'uso devono essere fornite all'utilizzatore di questa attrezzatura. Il rivenditore deve redigere queste istruzioni nella lingua del paese d'utilizzo se il prodotto è venduto fuori dal primo paese di destinazione.

(ES) ESPAÑOL

Información normativa

Anexo certificación norma EN 12841 : 2006

Para obtener una información completa, consulte también las fichas técnicas de información de los productos ASCENSION y CROLL.

ASCENSION - CROLL

Dispositivo de regulación de cuerda de tipo B

Campo de aplicación

Los bloqueadores ASCENSION y CROLL EN 12841 : 2006 son dispositivos de regulación de cuerda de tipo B para ser utilizados en progresión hacia arriba (ascender) a lo largo de la cuerda de trabajo.

ATENCIÓN: el ASCENSION y el CROLL deben utilizarse obligatoriamente con un dispositivo de regulación de cuerda de tipo A para autoasegurarse a una segunda cuerda denominada cuerda de seguridad (por ejemplo, anticaidas deslizante para cuerda ASAP).

Los bloqueadores ASCENSION y CROLL no son adecuados para ser utilizados en un sistema anticaidas según la norma EN 363.

Estos productos no deben ser solicitados más allá de sus límites o en cualquier otra situación para la que no esté prevista.

Compatibilidad

Para responder a las exigencias de la norma EN 12841 : 2006 tipo A, utilice cuerdas semiestáticas (alma + funda) EN 1891 tipo A de 10 a 13 mm de diámetro. (Nota: para la certificación, los ensayos se han realizado con las cuerdas Antipodes BEAL 10 mm y Rescue EDELWEISS 13 mm).

Con el bloqueador ASCENSION, para respetar la norma EN 12841, utilice un conjunto de conexión de longitud máxima 1 m (elemento de amarre + conectores + aparatos).

Los elementos utilizados con su bloqueador deben cumplir con los requisitos de las normas EN (Anclajes, Arnéses, Elementos de amarre, Conectores con sistema de bloqueo...).

Control, puntos a verificar

Antes de cualquier utilización, compruebe el estado del cuerpo, de los orificios de conexión, del gatillo y del tope de seguridad (fisuras, marcas, deformación,

desgaste, corrosión), los muelles y el eje del gatillo. Compruebe el desgaste de los dientes. Atención, si faltan dientes, deje de utilizar estos bloqueadores.

Consulte los detalles para realizar el control de cada EPI en: www.petzl.fr/epi o en el CD-ROM EPI PETZL.

En caso de duda, contacte con un distribuidor PETZL.

EN 12841

La cuerda entre el dispositivo de regulación y el anclaje siempre debe estar en tensión para limitar el riesgo de caída. Cuando esté en tensión sobre la línea de trabajo, procure que la línea de seguridad no esté cargada.

Una sobrecarga dinámica podría dañar los soportes de aseguramiento. Carga nominal máxima = 100 kg.

EN 365

Anclajes: Trabajo en altura

El anclaje del sistema debe estar situado preferentemente por encima de la posición del usuario y debe responder a las exigencias de la norma relativa a dispositivos de anclaje EN 795, en particular la resistencia mínima del anclaje debe ser de 10 kN.

Modificaciones, reparaciones

Cualquier modificación, adición o reparación diferentes de las autorizadas por Petzl están prohibidas: riesgo de disminución de la eficacia del producto.

Trazabilidad y marcados

Procure que los marcados del producto permanezcan legibles durante toda la vida del producto.

Dar de baja

Deje de utilizar inmediatamente este producto si:

- el resultado de las verificaciones (antes, durante, en profundidad) no es satisfactorio,
 - ha sufrido esfuerzos importantes o una caída importante,
 - no conoce el historial completo de su utilización,
 - tiene la mínima duda de su fiabilidad.
- Destruya los productos que ha dado de baja para evitar una utilización futura.

Varios

- **ATENCIÓN PELIGRO**, de forma general, procure que sus productos no rocen con materiales abrasivos o piezas cortantes.
- **ATENCIÓN**: un peligro puede sobrevenir cuando se utilizan varios equipos en los que la función de seguridad de uno de los equipos puede verse afectado por la función de seguridad de otro equipo.
- Los usuarios deben ser aptos desde el punto de vista médico para las actividades en altura. **ATENCIÓN**: estar en suspensión e inerte en un arnés puede provocar problemas fisiológicos graves o la muerte.
- Debe verificar que este producto sea adecuado para la utilización que le vaya a aplicar en relación a las leyes gubernamentales y las normas de seguridad en vigor.
- Deben ser respetadas las instrucciones de utilización especificadas en las fichas técnicas de cada equipo asociado a este producto.
- Las instrucciones de utilización deben entregarse al usuario de este equipo. El revendedor debe redactar estas instrucciones en el idioma del país de utilización si el producto se revende fuera del primer país de destino.

Markings :

CE 0197

EN 12841 : 2006

B

Personal fall protection equipment
- Rope access systems
- Rope adjustment devices

Working line:
ascender

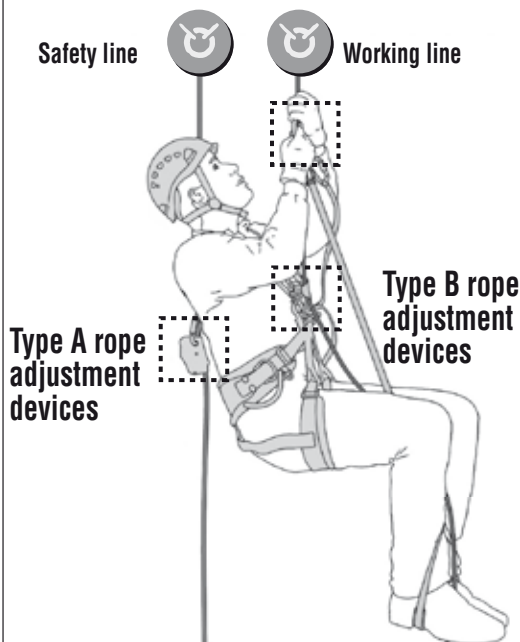
10 - 13 mm
Max 100 kg

EN 1891, type A ropes

Notified body intervening for the CE type examination
Organisme notifié intervenant pour l'examen CE de type
Zertifizierungsorganisation für die CE-Typenüberprüfung
Ente riconosciuto che interviene per l'esame CE del tipo
Organismo notificado que interviene en el examen CE de tipo

APAVE SUD Europe
BP 193, 13322
Marseille Cedex 16
N°0082

CE 0197 EN 12841



(GB) ENGLISH

Nomenclature of parts

(1) Upper hole, (2) Cam, (3) Safety catch, (4) Lower hole.

Instructions for use

Diagram 1. Installation

Attach the device to the harness by means of the lower hole (e.g. with a half-round maillon rapide or a locking carabiner). Fasten the chest harness to the upper hole, so that the device is held in a central vertical position against the chest.

Installing the rope (see diagrams)

- To open the cam, hold the safety catch between the thumb and the index finger, pull downwards and then to the right. The cam is thus held open.
- Put the rope into position.
- Unlock the catch to free the cam so that it pushes against the rope.

Recovering the rope

Slide the device upwards on the rope and simultaneously open the cam by operating the catch.

Rope diameter

This chest ascender works on ropes from 8 to 13 mm diameter complying with the UIAA and EN standards. If there is any risk of a fall the use of rope of minimum 10 mm diameter is necessary for safety.

Diagram 2. Progression on rope alone without direct aid from the structure

Shock-load absorption by the rope: do not forget that it is the rope which absorbs energy in the event of a fall. The nearer you get to the anchor point the nearer the shock-load absorption capacity reduces to zero.

Diagram 3. Progression on a structure without direct rope aid

Diagram 4. Descent

Safety instructions

Guard against anything which could block the action of the cam (pebbles, twigs...). Beware of catching the safety catch in clothing and webbing.

(FR) FRANCAIS

Nomenclature

(1) Trou du haut, (2) Gâchette, (3) Taquet de sécurité, (4) Trou du bas.

Prescriptions d'utilisation

Schéma 1. Installation

Fixer l'appareil sur le harnais en passant un maillon rapide demi rond ou un mousqueton à verrouillage dans le trou du bas. Lier le harnais torse au trou du haut, pour que l'appareil soit bien plaqué verticalement contre le buste.

Mise en place de la corde (voir schémas)

- Pour ouvrir la gâchette, prendre le taquet de sécurité entre la pouce et l'index, tirer vers le bas, puis vers la droite. La gâchette reste ainsi en position ouverte.
- Placer la corde dans son logement.
- Déverrouiller le taquet afin de libérer la gâchette pour qu'elle puisse prendre appui sur la corde.

Pour retirer la corde

Faire coulisser l'appareil vers le haut sur la corde et simultanément ouvrir la gâchette en actionnant le taquet.

Diamètre de la corde

Ce bloqueur ventral fonctionne sur corde (âme plus gaine) de 8 à 13 mm conformément aux normes EN et UIAA. Par sécurité chaque fois qu'un risque de chute existe l'utilisation d'une corde de 10 mm minimum s'impose.

Schéma 2. Progression sur corde seule sans aide directe de la structure

Absorption d'énergie par la corde: n'oubliez pas que c'est la corde qui absorbe l'énergie en cas de chute. Plus vous vous approchez du point d'amarrage, moins l'absorption du choc est importante jusqu'à devenir tout à fait nulle.

Schéma 3. Progression sur structure sans aide directe de la corde

Schéma 4. Descente

Précautions

Attention aux objets étrangers qui risquent de gêner le fonctionnement de la gâchette (cailloux, branches...). Attention à l'accrochage du taquet de sécurité dans les vêtements ou les sangles.

(DE) DEUTSCH

Benennung der Teile

(1) Oberes Loch, (2) Schnapper, (3) Sicherheitshebel, (4) Unteres Loch

Gebrauchsanweisung

Abbildung 1. Einrichten der Seilklemme

Das untere Loch dient zur Verbindung mit dem Sitzgurt (z.B. durch Schließring oder verriegelbarem Karabiner). Um das Gerät flach und vertikal am Körper zu haben wird es mit Hilfe des oberen Loches am Brustgurt befestigt.

Einlegen des Seiles (siehe Zeichnung)

- Zum Öffnen des Schnappers wird der Sicherheitshebel mit Daumen und Zeigefinger zuerst nach unten gezogen, dann nach rechts. Der Schnapper wird somit offen gehalten.
- Das Seil in den vorgesehenen Platz einlegen.
- Den Hebel lösen. Der Schnapper wird somit freigegeben und übt Druck auf das Seil aus.

Entfernen des Seiles

Während die Seilklemme leicht nach oben geschoben wird, wird der Schnapper mit Hilfe des Hebels geöffnet.

Seildurchmesser

Diese Brust-Steigklemme arbeitet auf Kernmantelseilen von 8 bis 13 mm die der europäischen und UIAA Norm entsprechen. Aus Sicherheitsgründen muß, sobald ein Sturzrisiko vorhanden ist, ein Seil von mindestens 10 mm Durchmesser verwendet werden.

Abbildung 2. Aufstieg am Seil allein ohne direkte Hilfe einer Struktur

Energieaufnahme durch das Seil:
Vorsicht: Vergessen Sie nicht, daß das Seil die Sturzenergie aufnimmt. Je näher Sie an den Fixpunkt kommen, um so weniger Sturzenergie kann aufgenommen werden.

Abbildung 3. Aufstieg an der Struktur ohne direkte Hilfe des Seiles

Abbildung 4. Abstieg

Vorsichtsmaßnahmen

Vorsicht mit Fremdkörpern die die Funktionsfähigkeit des Schnappers beeinträchtigen können (Steine, Aste). Achten Sie darauf, daß sich keine Kleidungsstücke oder Schlingen an dem Sicherheitshebel verhängen können.

(IT) ITALIANO

Nomenclatura dei pezzi

(1) Foro superiore, (2) Fermacorda, (3) Leva di sicurezza, (4) Foro inferiore.

Istruzioni d'uso

Schema 1. Installazione

Collegare l'apparecchio all'imbracatura passando una maglia rapida semirotonda, o un moschettone con sistema di bloccaggio, nel foro inferiore. Collegare il foro superiore al pettorale, in modo che l'apparecchio aderisca bene sul busto verticalmente.

Inserimento della corda (vedi schemi)

- Per aprire il fermacorda, prendere la leva di sicurezza tra pollice e indice, tirare prima in basso e poi a destra. Il fermacorda resta così in posizione aperta.
- Sistemare la corda nel suo alloggiamento.
- Sbloccare la leva per liberare il fermacorda, così che possa far presa sulla corda.

Per scollegare la corda

Far scorrere l'apparecchio sulla corda verso l'alto e contemporaneamente aprire il fermacorda azionando la leva.

Diametro della corda

Questo bloccante ventrale funziona su corde (di tipo anima + calza) da 8 a 13 mm di diametro, conformemente alle norme EN e UIAA. Per sicurezza, ogni volta che esiste rischio di caduta, è obbligatorio utilizzare una corda di diametro non minore di 10 mm.

Schema 2. Progressione solo su corda senza diretto aiuto della parete

Assorbimento dell'energia da parte della corda. Non si deve dimenticare che è la corda che assorbe l'energia in caso di caduta. Più ci si avvicina al punto di ancoraggio, più diminuisce la capacità di assorbimento dell'arresto, fino a diventare completamente nulla.

Schema 3. Progressione su parete senza diretto aiuto della corda

Schema 4. Discesa

Precauzioni

Attenzione agli oggetti estranei che rischiano di intralciare il funzionamento del fermacorda (sassolini, rametti, etc.).
Attenzione a non impigliare la leva di sicurezza sui vestiti e sulle fettucce.

(ES) ESPAÑOL

Nomenclatura de las piezas

(1) Orificio superior, (2) Gatillo, (3) Tope de seguridad, (4) Orificio inferior.

Normas de utilización

Esquema 1. Colocación

Fije el aparato al arnés a través del orificio inferior (con un maillon rapide semicircular o un mosquetón con cierre de seguridad). Fije el arnés de pecho al orificio superior, para que el aparato permanezca pegado verticalmente sobre el pecho.

Colocación en la cuerda (ver esquemas)

- Para abrir el gatillo, coja el tope de seguridad entre el dedo pulgar y el índice, tire hacia abajo y después hacia la derecha. El gatillo se mantiene en posición abierta.
- Coloque la cuerda en su emplazamiento.
- Desbloquee el tope de seguridad para liberar el gatillo y para que la leva pueda apoyarse sobre la cuerda.

Retirada de la cuerda

Haga deslizar el aparato hacia arriba, sobre la cuerda, y simultáneamente abra el gatillo accionando el tope de seguridad.

Diámetro de la cuerda

Este bloqueador ventral funciona con cuerda (construcción alma + funda) de 8 a 13 mm conforme a las normas EN y UIAA. Por seguridad, siempre que exista riesgo de caída es necesario utilizar una cuerda de 10 mm como mínimo.

Esquema 2. Progresión sobre cuerda sin ayuda directa de la estructura

Absorción de energía por la cuerda:
no olvide que es la cuerda la que absorbe la energía en caso de caída. Cuanto más cerca esté del punto de anclaje, menos absorción del impacto habrá, llegando incluso a ser nula.

Esquema 3. Progresión sobre estructura sin ayuda directa de la cuerda

Esquema 4. Descenso

Precauciones

Atención a los cuerpos extraños que pueden dificultar el funcionamiento del gatillo (guijarros, ramas...).
Vigile que el tirador del gatillo no se enganche a la ropa y a la cintas.

(NL) NEDERLANDS

(NL) Ventrale touwklem

Terminologie van de onderdelen

(1) Bovenste opening, (2) Spanveer, (3) Veiligheidspal, (4) Onderste opening.

Gebruiksvoorschriften

Schema 1. Installatie

Bevestig het toestel op de gordel door een halve ronde schakel of een schroefkarabiner in de onderste opening te steken. Verbind de borstgordel met de bovenste opening, zodat het toestel goed verticaal tegen de borst blijft zitten.

Plaatsen van het touw (zie schemas)

- Om de spanveer te openen, neem de veiligheidspal tussen duim en wijsvinder, trek naar beneden en dan naar rechts. De spanveer blijft aldus in open positie.
- Plaats het touw in de voorziene gleuf.
- Ontgrendel de pal zodat de spanveer vrij komt en zij aldus tegen het touw kan drukken.

Om het touw te verwijderen

Laat het toestel naar boven glijden op het touw en verwijder gelijktijdig de spanveer door de pal over te halen.

Touwdiameter

Deze ventrale touwklem werkt met touwen (kern + mantel) van 8 tot 13 mm, volgens de normen EN en UIAA. Uit veiligheid, telkens er een valrisico bestaat, is het noodzakelijk een touw van minimum 10 mm te gebruiken.

Schema 2. Voortbewegen op het touw alleen, zonder steun op de structuur

Absorptie van de energie door het touw: vergeet niet dat de energie wordt geabsorbeerd door het touw bij een val. Hoe dichter u zich bij het verankeringspunt bevindt, hoe minder de schok wordt opgevangen, tot deze absorptie zelfs onbestaand is.

Schema 3. Voortbewegen op de structuur, zonder directe hulp van het touw

Schema 4. Afdaling

Voorzorgen

Let op losse voorwerpen die de goede werking van de spanveer kunnen hinderen (steentjes, takken,...).
Let op dat de veiligheidspal niet blijft vasthaken in kledij of riemen.

(SE) SVENSKA

(SE) Bröstreplklämmar

Delar

(1) Övre hål, (2) kam, (3) säkerhetsspärr, (4) nedre hål.

Användarinstruktioner

Diagram 1. Infästning

Fäst Croll vid selen vid det nedre hålet (t.ex. med en halvrund snabbänk eller en låsande karbin). Fäst bröstselen vid det övre hålet så att Croll hålls i en centrerad vertikal position mot bröstet. Fästa repet (se diagram)

- För att öppna kammern, håll säkerhetsspärrarna mellan tumme och pekfinger, dra neråt och sedan åt höger. Kammen hålls öppen.
- Fäst in repet i rätt position.
- Släpp upp kammern så att den ligger mot repet.

Hämta in repet

Låt Croll glida uppåt och öppna samtidigt kammern genom att öppna haken.

Repdiameter

Denna replklämma fungerar med rep med en diameter mellan 8 och 13 mm som uppfyller kraven i standarderna UIAA och EN. Om det finns risk för fall skall rep med minst 10 mm diameter användas av säkerhetsskäl.

Diagram 2. Repklättring utan direkt hjälp från strukturen

Absorption av chockbelastning från repet: glöm inte att det är repet som absorberar energin vid ett fall. Ju närmre förankringspunkten du befinner dig, desto lägre blir kapaciteten för absorption av chockbelastning.

Diagram 3. Klättring i struktur utan direkt rephjälp

Diagram 4. Firning

Säkerhetsinstruktioner

Se till så att ingenting hindrar kammens funktion (grus, grenar...).

Se till så att säkerhetsspärrarna inte fastnar i kläder eller rep.

(FI) SUOMI

(FI) Rinta köysitarrain

Osaluettelo

(1) Yläreikä, (2) Tarrain, (3) Turvakytkin, (4) Alareikä.

Käyttöohjeet

Kuva 1. Installation

Aseta laite valjaisiin alemmasta reiästä (esim. puolipyöreällä maillon rapide tai lukkiutuvalla sulkurenkaalla). Kiinnitä rintavaljas ylempään reikään, siten että laite on pystyasennossa rintaa vasten. Köyden asentaminen (katso kuvat).

- Avaa tarrain, pidä turvakytintä peukalon ja etusormen välissä, vedä alaspäin ja sitten oikealle. Näin tarrain pysyy auki.
- Laita köysi paikoilleen.
- Vapauta turvakytin jotta tarrain painautuu käyttöä vasten.

Köyden vapauttaminen

Liu'uta laitetta köydessä ylöspäin ja samalla avaa tarrain.

Köyden halkaisija

Tämä rintanosulaite toimii 8-13 mm paksuilla köysillä, jotka täyttävät UIAA ja EN standardit. Jos on pienintäkään vaaraa putoamisesta, käytä halkaisijaltaan min. 11 mm köyttä turvallisuutesi vuoksi.

Kuva 2. Eteneminen köydessä ilman rakenteiden antamaa apua

Nykyvoiman imeytyminen köyteen: älä unohda että että köysi imee putoamisesta aiheutuneen energian putoamishetkellä. Mitä lähemmäs ankkuripistettä lähestyt sitä enemmän köyden kyky vaimentaa nykäystä vähenee lähestyen nolaa.

Kuva 3. Eteneminen rakenteissa ilman köysiapua

Kuva 4. Laskeutuminen

Turva ohjeet.

Suojaa kaikelta mikä saattaa estää tarrain toiminnan (kivet, oksat...).

Pidä varasi ettei vaatteet tai nauhat joudu tarraineen.

(NO) NORSK

(NO) Brystklemme

Inneholder

(1) Øvre hull, (2) Låskam, (3) Sikkerhetsstopper, (4) Nedre hull.

Bruksanvisning

Figur 1. Tilkobling

Fest produktet til selen ved å tre et halvmåneformet låsring eller en låsekarabiner gjennom det nedre hullet. Fest brystselen til det øvre hullet for at brystklemma skal holde seg vertikalt inntil overkroppen.

Tilkobling av tauet (se figurer)

- For å åpne låskammen holder du sikkerhetsstopperen mellom tommel og pekefinger og trekker først nedover, deretter mot høyre. Låskammen forblir åpen.
- Plasser tauet i hulrommet.
- Åpne sikkerhetsstopperen for å løsne låskammen, slik at den legger trykk på tauet.

Slik tar du ut tauet

Før brystklemma opp langs tauet og åpne samtidig låskammen ved hjelp av sikkerhetsstopperen.

Tauets diameter

Denne brystklemmen passer til tau (kjerne + strømpe) fra 8 til 13 mm i henhold til standardene EN og UIAA. For din egen sikkerhet er det nødvendig å bruke minimum 10 mm tau dersom det er risiko for fall.

Figur 2. Progresjon på enkelt tau uten direkte hjelp fra underlaget

Tauets falldempende egenkap:

Glem ikke at det er tauet som er falldemperen i tilfelle fall. Jo nærmere du kommer forankringspunktet, jo mindre effektiv vil falldempingen være, før den blir omtrent ubetydelig.

Figur 3. Progresjon på underlag uten direkte hjelp fra tauet

Figur 4. Nedfiring

Forholdsregler

Vær oppmerksom på fremmedlegemer som kan forhindre låskammen i å virke som den skal (småstein, grener etc.). Pass på at ikke sikkerhetsstopperen hefter seg fast i klær eller bånd.

(RU) Грудной зажим**Составные части**

(1) Верхнее отверстие, (2) Кулачок, (3) Фиксатор, (4) Нижнее отверстие.

Инструкция по применению**Рисунок 1. Установка**

Нижнее отверстие предназначено для присоединения к беседке (например, с помощью полукруглого соединительного звена maillon rapide или карабина с муфтой). Чтобы устройство находилось в центральном вертикальном положении, прикрепите его за верхнее отверстие к грудной обвязке.

Заправка веревки (см. рисунок)

- Чтобы открыть кулачок, придерживая фиксатор большим и указательным пальцами, нажмите его вниз и затем направо. Кулачок будет таким образом открыт.

- Вставьте веревку.

- Освободите фиксатор и тем самым кулачок, который прижмет к веревке.

Извлечение веревки

Переместите устройство немного вверх по веревке и одновременно откройте кулачок, воздействуя на фиксатор.

Диаметр веревки

Грудной зажим работает на веревках диаметром от 8 до 13 мм, удовлетворяющих стандартам UIAA и EN. Для обеспечения безопасности, в случае возможности срыва, необходимо использовать веревку диаметром не менее 10 мм.

Рисунок 2. Передвижение по веревке без опоры под ногами

Поглощение энергии веревкой:

не забывайте, что в случае падения энергию рывка поглощает веревка. Чем ближе к точке закрепления вы находитесь, тем меньше становится энергопоглощающая способность веревки.

Рисунок 3. Передвижение по рельефу без использования веревки**Рисунок 4. Спуск**

Меры предосторожности

Следите за тем, чтобы посторонние предметы (камушки, прутья и т.п.) не блокировали работу кулачка.

Следите, чтобы предметы одежды или ремни не заклинили фиксатор.

(CZ) Hrudní blokant**Přehled částí**

(1) Horní otvor, (2) západka, (3) pojistka, (4) dolní otvor.

Pokyny pro použití**Nákres 1. Instalace**

Upevněte CROLL za dolní otvor k vašemu sedacímu úvazku (např. polokruhovou spojkou Maillon Rapide nebo karabinou s pojistkou). Horní otvor spojte s hrudním úvazkem tak, že CROLL je ve svislé poloze proti vaší hrudi.

Vložení lana (viz obrázky):

- Otevřete západku, podržte bezpečnostní pojistku mezi palcem a ukazováčkem, zatlačte dolů a doprava. Západka tak zůstane otevřená.

- Vložte lano do správné polohy.

- Uvolněte pojistku západky tak, aby sevřela lano.

Vyjmutí lana

Za současného posunování blokantu směrem vzhůru uvolněte západku tahem za pojistku.

Průměr lana

Tento hrudní blokant funguje na lanech o průměru 8–13 mm, splňující požadavky UIAA a EN. Pokud existuje přímé riziko pádu, použijte lana o průměru minimálně 10mm.

Nákres 2. Výstup po laně bez přímé opory o strukturu

Rázová síla absorbovaná lanem:

Nezapomínejte, že je to lano, co v případě pádu tlumí energii. Čím blíž jste ke kotvení, tím menší je rázová síla.

Nákres 3. Výstup po terénu bez přímé pomoci lana**Nákres 4. Slanění****Bezpečnostní instrukce**

Dávejte pozor na vše, co by mohlo ovlivnit správnou činnost západky, např. kamínky, větvičky, apod.

Pozor na zachycení bezpečnostní pojistky o oděv, nebo smyčku.

PL) Piersiowy przyrząd zaciskowy**Oznaczenia części**

(1) Górny otwór, (2) Język, (3) Bezpiecznik, (4) Dolny otwór.

Instrukcja użytkowania**Rysunek 1. Zakładanie przyrządu**

Wpiąć przyrząd dolnym otworem do uprząży za pomocą półokrągłego karabinka zakręcanego maillon rapide lub karabinka zakręcanego. Górny otwór połączyć z uprzążą piersiową w taki sposób, by przyrząd pionowo przylegał do ciała.

Wpięcie liny (patrz rysunki):

- Odciągnąć kciukiem bezpiecznik i język, otwierając przyrząd.

- Włożyć linę do obudowy.

- Zwolnić bezpiecznik, by język docisnął linę do obudowy.

Wypinanie przyrządu z liny: przesunąć przyrząd w górę, równocześnie odchylając język poprzez odciągnięcie bezpiecznika.

Średnica liny: przyrząd zaciskowy CROLL może być używany do lin (rdzeń + opłot) o średnicy 8 do 13 mm, zgodnych z normami EN i UIAA. Ze względów bezpieczeństwa wszędzie tam, gdzie istnieje możliwość odpadnięcia, powinno się używać liny o średnicy nie mniejszej niż 10 mm.

Rysunek 2. Wychodzenie po linie bez kontaktu z podłożem

Pochłanianie energii przez linę: nie wolno zapominać, że energia ewentualnego upadku jest absorbowana przez linę. W miarę zbliżania się do stanowiska maleje zdolność amortyzacyjna liny. Przy samym stanowisku nie ma jej wcale.

Rysunek 3. Wspinaczka bez obciążania liny**Rysunek 4. Zjazd**

Należy zwracać uwagę na przedmioty, które mogą utrudniać działanie języka, jak zaschnięte błoto, kamienie, gałęzie itp. Bezpiecznik może się otworzyć na skutek przypadkowego zahaczenia o ubranie lub o taśmę.

(SI) Prsna prižema**Poimenovanje delov**

(1) zgornja odprtina, (2) čeljust, (3) varnostna zapora, (4) spodnja odprtina.

Navodila za uporabo**Slika 1. Namestitve**

Pripravo pripnite na plezalni pas preko spodnje odprtine (pomagajte si z polokroglo sponko ali vponko z matico). Skozi zgornjo odprtino vpeljite prsni trak, ki bo držal prižemo navpično in na sredini glede na prsi.

Vstavljanje vrvi (glej slike)

- Da bi odprli varnostno zaporo, jo primite s palcem in kazalcem, potegnite navzdol in nato na desno. Čeljust bo obstala v odprtem položaju.

- Vstavite vrv.

- Sprostite zaporo, da se bo čeljust lahko premaknila in pritisnila na vrv.

Snemanje z vrvi

Pripravo premaknite po vrvi navzgor in istočasno preko varnostne zapore odprite čeljust.

Premier vrvi

Ta prsna prižema je predvidena za uporabo na vrveh, ki ustrezajo normativom UIAA in EN, s premerom od 8 do 13 mm. V kolikor obstoja možnost padca, zaradi varnosti uporabljajte vrvi s premerom najmanj 10 mm.

Slika 2. Napredovanje po prosto viseči vrvi brez neposredne pomoči okoliške strukture

Absorbicija sunkovitih obremenitev z vrvjo: Ne pozabite, da je vrv tista, ki absorbira energijo v primeru padca. Bližje kot ste pritrdišču, bolj se sposobnost absorpcije energije v vrvi približuje ničli.

Slika 3. Napredovanje po okoliški strukturi brez neposredne pomoči vrvi**Slika 4. Spust**

Varnostna navodila

Bodite pozorni na karkoli, kar bi lahko oviralo delovanje čeljusti (pesek, dračje, ...). Pazite, da se obleka ali trakovi ne zataknejo ob varnostno zaporo.

(HU) Hasi mászóeszköz**Részek megnevezése**

(1) Felső lyuk, (2) nyelv, (3) nyitókar, (4) alsó lyuk.

Használati utasítás**1. ábra: A mászóeszköz használata**

Rögzítse az eszközt az alsó lyukba akasztott D alakú maillon vagy zárható karabiner segítségével a beülőhevederzethez. Ezután a felső lyuk segítségével kösse be az eszközt a mellhevederzetbe úgy, hogy az függőlegesen, a testhez simulva álljon.

Kötélre helyezés (lásd az ábrát)

- A nyitókar oldására a nyelv visszaugrik a megfelelő helyre és nyomást gyakorol a kötéltre.

- Helyezze be a kötelet a helyére.

- A nyitókar oldására a nyelv visszaugrik a megfelelő helyre és nyomást gyakorol a kötéltre.

A kötéll kivétele

Tolja fel kissé az eszközt a kötélen, majd egyszerűen nyissa ki a nyelvet a nyitókarral.

Kötélméret

Ez a hasi mászóeszköz 8 - 13 mm átmérőjű, az EN és a UIAA előírásainak megfelelő, körszövött kötéllel használható. Amennyiben zuhanás veszélye áll fenn, mindenképpen 10 mm feletti átmérőjű kötéll használata szükséges.

2. ábra: Felmászás szabadon lógó kötélen

A kötéll energiaelnyelő képessége: ne feledje, hogy zuhanáskor a kötéll nyeli el az esés energiáját. Az elnyelt energia annál kisebb, minél közelebb van a felhasználó a kikötési ponthoz.

3. ábra: Felmászás tereptárgyon, kötéllbiztosítással**4. ábra: Ereszkedés**

Övintézkedések

Ügyeljünk arra, hogy idegen anyag (kavics, szennyeződés) ne kerüljön az eszközbe, mert az akadályozhatja a nyelv működését.

Figyeljünk arra, hogy a nyitókar ne akadjon be a ruházatba, hevederekbe.

(BG) Гръден самохват**Номериране на елементите**

(1) Горен отвор, (2) Палец, (3) Предпазна ключалка, (4) Долен отвор.

Препоръки за употреба**Схема 1. Поставяне**

Фиксирайте уреда към сбруята посредством полу-кръгъл майон или карабинер с муфа, които се включват в долния отвор. Свържете гръдния колан с горния отвор на самохвата, за да стои уреда добре прилепнал към гърдите във вертикално положение. Включване на въжето (виж схемите)

- За да отворите палеца, хванете предпазната ключалка с палеца и показалеца, дръпнете я надолу, после на дясно. Палеца на самохвата е отворен.

- Поставете въжето на мястото му.

- Завъртете обратно предпазната ключалка, за да освободите палеца и той да захване въжето.

За да освободите въжето, плъзнете уреда нагоре по него, като едновременно с това отворете палеца посредством ключалката.

Диаметър на въжето
Гръдния самохват функционира към въже (сърцевина и броня) с диаметър от 8 до 13мм, отговарящо на стандартите EN и UIAA. Заради сигурността, винаги когато съществува риск от падане, се налага употребата на въже с диаметър най-малко 10 мм.

Схема 2. Движение по въже без опора в структурата

Поглъщане на енергията от въжето: не забравяйте, че при падане, въжето поема енергията. Колкото сте по-близо до точката на закрепване, толкова по-малко удара ще бъде амортизиран, докато се стигне до нула.

Схема 3. Движение по структурата без директна помощ на въжето**Схема 4. Спускане**

Предпазни мерки

Внимавайте за чужди тела, които могат да попречат на функционирането на палеца (камъчета, клони...)

Внимавайте да не се закачи ключалката за дрехите или лентите.

(KR) 상단 등강기

(CN) 胸式上升器

부분 명칭

零件名称

(1) 위 구멍, (2) 캠, (3) 안전 장치, (4) 아래 구멍

(1) 上孔, (2) 凸轮, (3) 安全掣, (4) 下孔。

사용 지침

使用说明

그림 1. 설치하기

图 1. 安装

아래 구멍에 반원형 카라비너를 사용하여 안전벨트에 연결한다 (예; 반원형 마일론 래피드나 잠금 카라비너). 위 구멍은 상단 안전벨트를 사용하여 고정시켜야지만, 장비가 수직으로 중심에 위치할 수 있다.

利用产品的下孔系缚在安全带上 (例如一个半圆快速连接器或一个上锁安全扣)。把胸式安全带系于上孔, 使工具放置于胸前中间垂直位置。

로프 끼우기 (그림 보기)

安装绳索 (参考图例)

- 엄지와 집게 손가락을 이용하여 안전 장치를 열고 아래로 당긴 후 오른쪽에 끼운다. 캠이 열린 상태로 둔다.

- 要打开凸轮, 用姆指与食指按着安全掣, 拉下转右。凸轮便会打开。

- 로프를 제 위치에 끼운다.

- 把绳索放在正确位置。

- 안전 고리를 닫으면, 캠이 로프를 밀어 물게 된다.

- 把安全掣的锁解开以释放凸轮使之推向绳索。

로프 빼기

取回绳索

장비를 위 방향으로 밀어 올리면서, 동시에 안전 장치를 빼면 캠이 열린다.

在绳上把工具滑向上, 而且同时开启安全掣和凸轮。

로프 직경

绳索直径

이 상단 등강기는 UIAA와 EN 기준을 통과한 직경 8 - 13 mm의 로프에서만 사용할 수 있다. 추락의 위험이 있는 장소에서는 직경 최하 10 mm의 로프를 사용하는 것이 안전을 위해 필수적이다.

这款上升器用于8至13毫米, 合乎UIAA和EN标准的绳索。如果在有下坠险的情况下, 最少用10毫米直径的绳索以策安全是必须的。

그림 2. 구조물의 직접적인 도움을 받지 않고, 뒷줄 오르기를 할 때 사용된다.

图 2. 单靠绳索前进而没有结构上的直接支撑

로프가 충격을 흡수함:

绳索吸收撞击力:

추락이 발생할 경우 로프가 충격을 흡수한다는 것을 잊지 말자. 확보지점이 가까우면 가까울수록 충격흡수력이 "0"로 줄어든다.

不要忘记在下坠时是绳索吸收冲击力。越近固定点其吸收势能的力量会越接近零。

그림 3. 직접적으로 로프에 의지하지 않고 올라가기

图 3. 单靠在结构上前进而没有直接的绳索支撑

그림 4. 하강

图 4. 下降

안전 지시 사항

安全指引

캠의 작동을 막는 어떤 장애물도 없어야 한다(자갈, 나뭇가지...)

不要使任何东西阻碍凸轮的运动 (小石、树枝...)

안전 장치에 옷이나 웨빙이 끼이지 않도록 유의한다.

小心不要使安全掣夹在衣服或挽索之中。

(TH) ตัวได้ขึ้นที่อก

ชื่อของส่วนประกอบ

(1) รูปน, (2) ลูกเบี้ยว, (3) ตัวจับนิริภัย, (4) รูล่าง

คำแนะนำการใช้งาน

ภาพอธิบาย 1. การสวม

ให้สวมอุปกรณ์เข้ากับสายรัดสะโพก หมายถึงการคล้องด้วยรูล่าง (เช่น ด้วยการไข maillon rapide แบบครึ่งวงกลมหรือคาราไบเนอร์) ให้สวมสายรัดอกที่รูปน, อุปกรณ์จะถูกดึงในตำแหน่งที่อยู่กลางลำตัวที่หน้าอก การใส่เชือก (ดูภาพอธิบาย)

- เปิดลูกเบี้ยวออก, จับที่ตัวจับนิริภัยด้วยหัวแม่มือ และนิ้วชี้, ดึงลง และหลังจากนั้นดึงลงทางขวา ลูกเบี้ยวจะเปิดออก

- ให้ใส่เชือกเข้ากับตำแหน่ง

- ปลดล็อคตัวจับนิริภัยเพื่อให้ลูกเบี้ยวจับที่เชือก

การเคลื่อนที่บนเชือก

เลื่อนอุปกรณ์ขึ้นไปตามเชือก และพร้อมกันนั้นลูกเบี้ยวถูกเปิดออกโดยการทำงานของตัวจับ

เส้นผ่าศูนย์กลางของเชือก

ตัวได้ขึ้นตัวออกนี้ทำงานกับเชือกขนาดเส้นผ่าศูนย์กลาง 8 ถึง 13 มม.

ตามมาตรฐาน UIAA และ EN ถ้ามีความเสี่ยงต่อการตกให้ใช้เชือกที่มีเส้นผ่าศูนย์กลางอย่างน้อยที่สุด 10 มม. ซึ่งจำเป็นต่อความปลอดภัย

ภาพอธิบาย 2. การได้ขึ้นทางเชือกเพียงลำพังโดยไม่มีโครงสร้างไต่ปีน

แรงกระชากถูกดูดซับโดยเชือก:

อย่าลืมว่าการดูดซับพลังงานจากการตกจะมีประสิทธิภาพลดลงใกล้ศูนย์ถ้าการตกนั้นอยู่ใกล้กับจุดสมอ

ภาพอธิบาย 3. การได้ขึ้นที่มีโครงสร้าง โดยไม่ใช้เชือกโดยตรง

ภาพอธิบาย 4. การลง

คำแนะนำที่ปลอดภัย

ให้สังเกตสิ่งต่างๆ ที่สามารถมาขัดขวางการทำงานของลูกเบี้ยว (กรวด, กิ่งไม้ ...)

ระมัดระวังไม่ให้ตัวจับนิริภัย จับกับเสื้อผ้า และสายรัด